

GRANDSTREAM BUDGE TONE-100

IP PHONE

GUIDA ALL'INSTALLAZIONE



INDICE

SERVIZIO VOIP SKYPHO.....	3
COMPONENTI PRESENTI NELLA SCATOLA DEL BUDGE TONE-100	3
COLLEGAMENTO FISICO APPARATO.....	4
ACCESSO ALL'APPARATO.....	5
Accesso all'IP Phone quando il servizio di DHCP è attivo	5
Accesso all'IP Phone quando il servizio di DHCP non è attivo	6
CONFIGURAZIONE VIA WEB BROWSER.....	7
Parametri LAN	7
Parametri VoIP	7
Parametri NTP	8
Salvataggio della configurazione	8
PARAMETRI DI CONFIGURAZIONE DEL DISPOSITIVO IP PHONE GRANDSTREAM BUDGE TONE-100.....	9



SERVIZIO VOIP SKYPHO

Utilizzare il servizio voce su IP (VoIP) SKYPHO è semplice e veloce. Basta un accesso ad Internet, l'IP Phone (il telefono IP) BUDGE TONE-100, un PC e con pochi click potrete utilizzare la vostra nuova linea telefonica con qualità pari a quella di una tradizionale linea telefonica.

Per utilizzare il servizio VOIP SKYPHO sono necessarie:

- un computer con una porta Ethernet;
- un modem/router con una porta LAN
- un accesso ad Internet;
- una Username e una Password (account SIP).

L'**account SIP** è l'iscrizione registrata sul server SKYPHO che consente l'accesso ai servizi VoIP offerti dal server stesso. È composto da una **Username**, coincidente con il numero telefonico a Voi assegnato e da una **Password** (codice di accesso segreto) mediante la quale potete accedere ai servizi telefonici di SKYPHO.

ATTENZIONE! Mantenere riservatezza su questi dati è necessario per garantire che soltanto voi possiate accedere ai servizi a Voi riservati.

COMPONENTI PRESENTI NELLA SCATOLA DEL BUDGE TONE-100

Un telefono IP GRANDSTREAM BUDGE TONE-100

Un cavo Ethernet (rj-45)

Un alimentatore

IP Phone
GRANDSTREAM BUDGE TONE-100



Cavo Ethernet (rj-45)

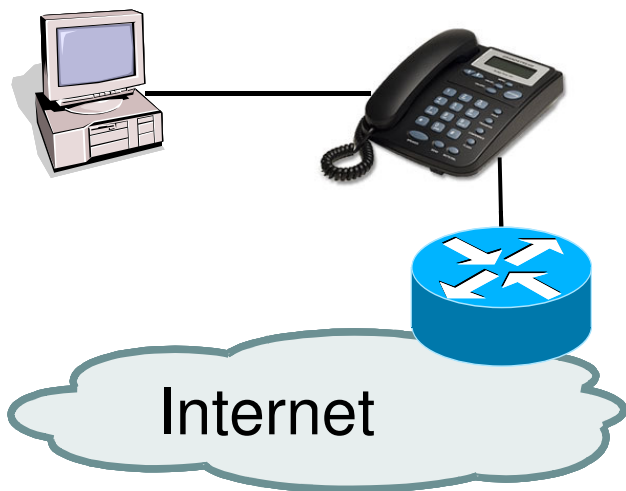


Alimentatore



COLLEGAMENTO FISICO APPARATO

Innanzitutto, effettuate il collegamento fisico dell'apparato seguendo le semplici istruzioni di seguito indicate:



- ❑ inserite il cavo Ethernet rj-45 nella porta PC del GRANDSTREAM BUDGE TONE-100
- ❑ collegate l'altra estremità del cavo alla porta Ethernet sul vostro personal computer
- ❑ collegate l'alimentatore fornito al GRANDSTREAM BUDGE TONE-100 alla presa di corrente
- ❑ inserite il cavo Ethernet alla porta LAN GRANDSTREAM BUDGE TONE-100
- ❑ collegate l'altra estremità del cavo alla vostra LAN (Hub/Modem/Router).

Una volta completate le connessioni come indicato, si accenderà il display LCD.



Indicatore rete

Lampeggiante indica che la connessione LAN non funziona oppure il telefono non è registrato.

Spento indica che il telefono non ha ricevuto un indirizzo IP oppure non è stato localizzato il server SIP.

Acceso indica che il telefono ha ricevuto un indirizzo IP e si è registrato nel server SIP.



Indicatore microtelefono

Spento indica che il microtelefono è agganciato.

Acceso indica che il microtelefono è sganciato.



Indicatore altoparlante

Lampeggiante durante la ricezione di una chiamata telefonica

Spento indica che non è inserito l'altoparlante.

Acceso indica che è inserito l'altoparlante.



Indicatore volume

Indica come è regolato il volume sia del microtelefono sia dell'altoparlante con una scala da 0-7.



Orologio

Può essere sincronizzato con server Internet ed è configurabile via web browser.

ACCESSO ALL'APPARATO

Una volta completati i collegamenti precedentemente descritti, potete procedere con la configurazione del vostro GRANDSTREAM BUDGE TONE-100.

Prima di procedere alla configurazione dell'IP Phone è necessario verificare se sul vostro router è attivo il servizio DHCP, (cioè sulla vostra LAN vengono utilizzati indirizzi IP in modo dinamico), oppure se non è attivo il servizio DHCP, (cioè sulla vostra LAN vengono utilizzati degli indirizzi IP statici).

A seconda che il servizio DHCP sia in funzione oppure no procedere con le istruzioni riportate in seguito.

Accesso all'IP Phone quando il servizio di DHCP è attivo

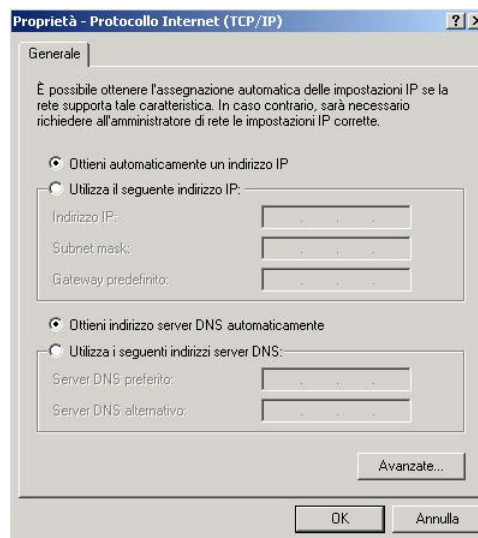
1. verificate che la porta LAN del vostro PC sia configurata per ottenere l'assegnazione automatica dell'indirizzo IP.

Cliccate su "Start \ Impostazioni \ Rete e connessioni remote" e nella finestra che apparirà effettuate un doppio click su "Connessione alla rete locale (LAN)".

Nella nuova finestra cliccate sul pulsante "Proprietà" e a seguire doppio click su "Protocollo Internet (TCP/IP)".

A questo punto verificate che sia attiva l'opzione "Ottieni automaticamente un indirizzo IP", se così non fosse modificate l'impostazione e confermate con il pulsante "OK".

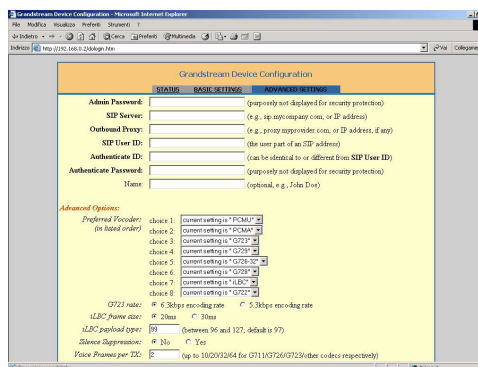
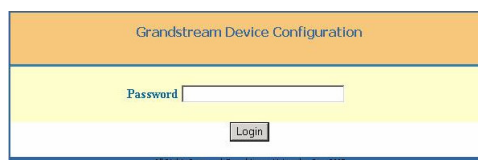
Una volta ultimata la verifica potrete chiudere le finestre di windows aperte finora.



2. verificate quale indirizzo IP è stato assegnato al vostro GRANDSTREAM BUDGE TONE-100. Accedete in configurazione sul vostro router e tra le informazioni sullo stato della "LAN" oppure sul "DHCP client" controllate quale indirizzo IP è stato assegnato al vostro GRANDSTREAM BUDGE TONE-100 e annotatelo.
3. avviate il vostro Web Browser (ad es. Internet Explorer), inserite l'indirizzo IP del vostro GRANDSTREAM BUDGE TONE-100 e date l'invio.
4. Comparirà la pagina di invito a inserire la "Password" nella quale dovrete inserire come Password ("admin").

Attenzione! Mantenere riservatezza su questi dati è necessario per garantire che soltanto voi possiate modificare la configurazione dell'apparato. Vi suggeriamo di procedere alla modifica della password di configurazione e di segnare la nuova password.

5. Dopo qualche istante comparirà la pagina "Grandstream IP Phone Configuration" dove potrete modificare i singoli parametri di configurazione del vostro GRANDSTREAM BUDGE TONE-100, come indicato nel successivo capitolo.



IMPORTANTE: le modifiche apportate non saranno effettive prima del salvataggio ("Update") e riavvio ("Reboot") dell'IP Phone, come indicato nel seguito del manuale



Accesso all'IP Phone quando il servizio di DHCP non è attivo

1. configurate l'indirizzo IP statico sulla porta LAN del vostro PC.

Cliccate su "Start \ Impostazioni \ Rete e connessioni remote" e nella finestra che apparirà effettuate un doppio click su "Connessione alla rete locale (LAN)".

Nella nuova finestra cliccate sul pulsante "Proprietà" e a seguire doppio click su "Protocollo Internet (TCP/IP)".

A questo punto verificate che sia attiva l'opzione "Utilizza il seguente indirizzo IP", se così non fosse modificate l'impostazione e compilate i seguenti campi:

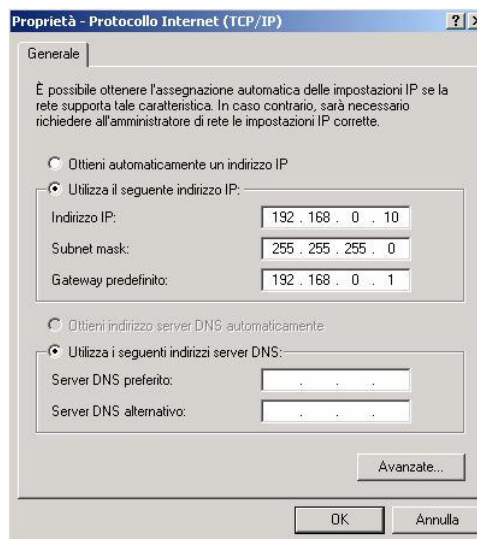
Indirizzo IP: 192.168.0.x (nell'esempio riportato a fianco viene utilizzato l'IP 192.168.0.10)

Subnet Mask: 255.255.255.0

Gateway predefinito: 192.168.0.1

Per quanto riguarda i **server DNS** dovranno essere inseriti gli indirizzi IP forniti dal Provider Internet.

Una volta ultimata la configurazione confermate con il pulsante "OK" e potrete chiudere le finestre di windows aperte finora.



2. configurate l'indirizzo statico IP sull'IP Phone.

Premete "MENU" sulla tastiera dell'IP Phone, sul display del telefono verrà visualizzata la scritta "[1] dhcP On", premete "MENU" e poi il tasto "↓" oppure "↑" per impostare "- dhcP OFF" ed infine premere "MENU".

Premete il bottone il tasto "↓", sul display del telefono verrà visualizzata la scritta "[2] IP Addr", premete "MENU", digitate 192.168.000.002 ed infine premere "MENU".

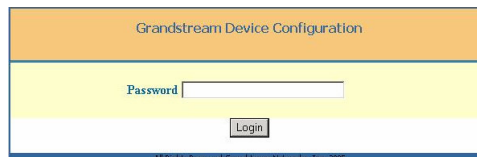
Premete il bottone il tasto "↓", sul display del telefono verrà visualizzata la scritta "[3] SubnET", premete "MENU", digitate 255.255.255.000 ed infine premere "MENU".

IMPORTANTE: le modifiche apportate saranno effettive solamente dopo aver spento e riaccessi l'IP Phone.

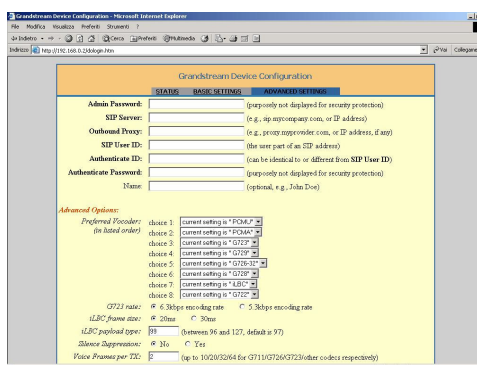
3. avviate il vostro Web Browser (ad es. Internet Explorer), inserite l'indirizzo IP 192.168.0.2 e date l'invio.

4. Comparirà la pagina di invito a inserire la "Password" nella quale dovrete inserire come Password ("admin").

Attenzione! Mantenere riservatezza su questi dati è necessario per garantire che soltanto voi possiate modificare la configurazione dell'apparato. Vi suggeriamo di procedere alla modifica della password di configurazione e di segnare la nuova password.



5. Dopo qualche istante comparirà la pagina "Grandstream IP Phone Configuration" dove potrete modificare i singoli parametri di configurazione del vostro GRANDSTREAM BUDGE TONE-100, come indicato nel successivo capitolo.



IMPORTANTE: le modifiche apportate non saranno effettive prima del salvataggio ("Update") e riavvio ("Reboot") dell'IP Phone, come indicato nel seguito del manuale



CONFIGURAZIONE VIA WEB BROWSER

Prima di procedere con la configurazione del vostro GRANDSTREAM BUDGE TONE-100 via WEB Browser è importante che vi assicuriate di avere a disposizione i dati di username e password del servizio VoIP ricevuti da SKYPHO alla sottoscrizione.

Parametri LAN

1. Verificare che, sulla pagina “Grandstream IP Phone Configuration”, l’opzione “[dynamically assigned via DHCP \(default\) or PPPoE](#)”, dell’**IP Address**, è abilitata.

Grandstream Device Configuration

STATUS	BASIC SETTINGS	ADVANCED SETTINGS
MAC Address:		
Product Model:	BT100	
Software Version:	Program--1.0.5.10 Bootloader--1.0.0.18 HTML--1.0.0.37 VOC--1.0.0.6	
Custom Ring Tone:	ring1--1.0.0.0 ring2--1.0.0.0 ring3--0.0.0.0 (all zeroes means unavailable or unsupported)	
Admin Password:	<input type="password"/> (password to configure this IP phone)	
IP Address:	<input checked="" type="radio"/> dynamically assigned via DHCP (default) or PPPoE (will attempt PPPoE if DHCP fails and following is non-blank)	
	PPPoE account ID:	<input type="text"/>
	PPPoE password:	<input type="password"/>
	Use this DNS server (if specified):	<input type="text"/> . <input type="text"/> . <input type="text"/> . <input type="text"/>
	<input type="radio"/> statically configured as:	
	IP Address:	<input type="text"/> <input type="text"/> . <input type="text"/> <input type="text"/> . <input type="text"/> <input type="text"/>
	Subnet Mask:	<input type="text"/> <input type="text"/> . <input type="text"/> <input type="text"/> . <input type="text"/> <input type="text"/>
	Default Router:	<input type="text"/> <input type="text"/> . <input type="text"/> <input type="text"/> . <input type="text"/> <input type="text"/>
	DNS Server 1:	<input type="text"/> <input type="text"/> . <input type="text"/> <input type="text"/> . <input type="text"/> <input type="text"/>
	DNS Server 2:	<input type="text"/> <input type="text"/> . <input type="text"/> <input type="text"/> . <input type="text"/> <input type="text"/>

Attenzione! Se sulla vostra LAN vengono utilizzati degli indirizzi IP statici è necessario selezionare l’opzione “[statically configured as](#)” e dovrete inserire i valori “IP Address, Subnet Mask, Default Router, DNS Server 1 e 2” adeguati in modo tale da non generare conflitti nella rete.

Parametri VoIP

2. Inserite i valori del vostro account SIP comunicati da SKYPHO all’atto dell’attivazione.

NOTA L’**account SIP** è l’iscrizione registrata sul server SKYPHO che consente l’accesso ai servizi VoIP offerti dal server stesso. Esso è composto da una **Username**, coincidente con il numero telefonico a Voi assegnato e da una **Password** (codice di accesso segreto) mediante la quale potete accedere ai servizi telefonici di SKYPHO. Username e Password vi saranno comunicate direttamente da SKYPHO all’atto dell’attivazione.

Admin Password:	<input type="password"/>	(purposely not displayed for security protection)
SIP Server:	<input type="text" value="voip.eutelia.it"/>	(e.g., sip.mycompany.com, or IP address)
Outbound Proxy:	<input type="text"/>	(e.g., proxy.myprovider.com, or IP address, if any)
SIP User ID:	<input type="text"/>	(the user part of an SIP address)
Authenticate ID:	<input type="text"/>	(can be identical to or different from SIP User ID)
Authenticate Password:	<input type="password"/>	(purposely not displayed for security protection)
Name:	<input type="text" value="SKYPHO"/>	(optional, e.g., John Doe)

- SIP Server** = voip.eutelia.it
- SIP User ID** = Numero Telefonico Assegnato da SKYPHO
- Authenticate ID** = Numero Telefonico Assegnato da SKYPHO
- Authenticate Password** = Password dell’account SIP
- Name** = Nome e Cognome (è facoltativo compilare il campo)



- Impostate la sequenza sulla scelta dei **“Preferred Vocoder”**, selezionando i codec dal menu a tendina dei singoli campi, come indicato nella figura, (G729, PCMA, PCMU, G723, ecc).

Advanced Options:

Preferred Vocoder: (in listed order)

choice 1:	<input g729"="" type="text" value="current setting is "/>
choice 2:	<input pcma"="" type="text" value="current setting is "/>
choice 3:	<input pcmu"="" type="text" value="current setting is "/>
choice 4:	<input g723"="" type="text" value="current setting is "/>
choice 5:	<input g726-32"="" type="text" value="current setting is "/>
choice 6:	<input g728"="" type="text" value="current setting is "/>
choice 7:	<input ilbc"="" type="text" value="current setting is "/>
choice 8:	<input g722"="" type="text" value="current setting is "/>

- Inserite il valore **“3”** nel campo **“Register Expiration”**.

Register Expiration: (in minutes. default 1 hour, max 45 days)

- Selezionate l’opzione **“No”** alla voce **“Use # as Dial Key”**.

Use # as Dial Key: No Yes (if set to Yes, “#” will function as the “(Re-)Dial” key)

- Verificate che la **“local SIP port”** sia impostata a **“5060”** e inserite il valore **“13456”** nel campo **“local RTP port”**.

local SIP port: (default 5060)

local RTP port: (1024-65535, default 5004)

- Selezionate l’opzione **“Yes”** alla voce **“NAT Traversal”** e digitate **“stun.voip.eutelia.it”** nel campo **“STUN server is”**.

NAT Traversal: No Yes, STUN server is: (URI or IP:port)

- Selezionate l’opzione **“Yes”** alla voce **“via RTP (RFC2833)”**.

Send DTMF: in-audio via RTP (RFC2833) via SIP INFO

Parametri NTP

- Inserite il valore **“62.94.7.9”** nel campo **“NTP Server”**, selezionate il vostro fuso orario sul campo **“Time Zone”** e abilitate il formato della data che vi soddisfi selezionando uno dei tre campi **“Date Display Format”**.

NTP Server: (URI or IP address)

Time Zone:

Daylight Savings Time: No Yes (if set to Yes, display time will be 1 hour ahead of normal time)

Date Display Format: Year-Month-Day Month-Day-Year Day-Month-Year

Salvataggio della configurazione

- Una volta completate le operazioni di inserimento cliccate **“Update”** e poi su **“Reboot”**.



PARAMETRI DI CONFIGURAZIONE DEL DISPOSITIVO IP PHONE GRANDSTREAM BUDGE TONE-100**Credenziali di accesso al dispositivo****Indirizzo IP:** Da verificare sul modem ADSL**Password:** admin**PARAMETRI LAN****LAN Configuration****IP Address:**

“dynamically assigned via DHCP (default) or PPPoE”: DHCP on

“statically configured as”: 192.168.0.160 (DHCP off)

PARAMETRI VOIP**VoIP Protocol:** SIP**SIP Server** = voip.eutelia.it**SIP User ID** = Numero Telefonico Assegnato da SKYPHO**Authenticate ID** = Numero Telefonico Assegnato da SKYPHO**Authenticate Password** = Password dell'account SIP**Name** = Nome e Cognome (è facoltativo compilare il campo)**VoIP Audio Config****Preferred Codec** : G729, PCMA, PCMU, G723**DTMF Tx Method**: RFC-2833 Enable**VoIP SIP****Local Port**: 5060**SIP Server**: voip.eutelia.it**Expires**: 3**VoIP RTP****RTP Port**: 13456**VoIP STUN****STUN Server Address**: stun.voip.eutelia.it**STUN Server Port**: 3478**PARAMETRI NTP****NTP Configuration****NTP Server**: 62.94.7.9**Time Zone**: +1